

MANUALE D'USO

MACINACAFFÈ

IT

USER MANUAL

COFFEE GRINDER

EN

MANUEL DE L'UTILISATEUR

MOULIN À CAFÉ

FR

GEBRAUCHSANLEITUNG

KAFFEEMÜHLE

DE

GEBRUIKSAANWIJZING

KOFFIEMOLEN

NL

MANUAL DE USO

MOLINILLO DE CAFÉ

ES

MANUAL DE USO

MOINHO DE CAFÉ

PT

BRUKSANVISNING

KAFFEKVARN

SV

РУКОВОДСТВО ПО ЭКСПЛУАТАЦИИ

КОФЕМОЛКА

RU

BRUGSANVISNING

KAFFEKVÆRN

DA

INSTRUKCJA OBSŁUGI

MŁYNEK DO KAWY

PL

KÄYTTÖOHJE

KAHVIMYLLY

FI

BRUKSANVISNING

KAFFEKVERN

NO

كتيب الاستخدام

مطحنة القهوة

AR

smeg

Consigliamo di leggere attentamente questo manuale, che riporta tutte le indicazioni per mantenere inalterate le qualità estetiche e funzionali dell'apparecchio acquistato.  
Per ulteriori informazioni sul prodotto: [www.smeg.com](http://www.smeg.com)

We advise you to read this manual carefully, as it contains all the instructions for managing the appliance's aesthetic and functional qualities.  
For further information on the product: [www.smeg.com](http://www.smeg.com)

Nous conseillons de lire attentivement ce manuel, qui comprend toutes les indications pour maintenir inaltérées les qualités esthétiques et fonctionnelles de l'appareil acheté.  
Pour obtenir des informations supplémentaires sur le produit : [www.smeg.com](http://www.smeg.com)

Wir empfehlen, diese Bedienungsanleitung, die sämtliche Anweisungen enthält, um das Aussehen und die Funktionsfähigkeit des Geräts zu erhalten, sorgfältig zu lesen.  
Für weitere Informationen über das Produkt wird auf [www.smeg.com](http://www.smeg.com) verwiesen

We adviseren om deze handleiding aandachtig door te lezen. Ze bevat aanwijzingen die nodig zijn om de esthetische en functionele eigenschappen van het gekochte apparaat intact te houden.  
Bezoek voor meer informatie over het product: [www.smeg.com](http://www.smeg.com)

Aconsejamos leer atentamente este manual que contienen todas las indicaciones para mantener inalterada la calidad estética y funcional del aparato adquirido.  
Más información sobre el producto en: [www.smeg.com](http://www.smeg.com)

Aconselhamos que leia atentamente este manual, que refere todas as indicações para manter inalteradas as qualidades estéticas e funcionais do aparelho comprado.  
Para mais informações sobre o produto: [www.smeg.com](http://www.smeg.com)

Vi rekommenderar att ni noga läser denna handbok som anger alla de nödvändiga anvisningarna för att bibehålla den inköpta apparatens utseende och funktioner.  
För mer information om produkten: [www.smeg.com](http://www.smeg.com)

Мы рекомендуем вам внимательно прочитать данное руководство, в котором приводятся все указания, необходимые для поддержания неизменными эстетических и функциональных свойств приобретенного прибора.  
Дополнительную информацию об изделии можно получить на сайте: [www.smeg.com](http://www.smeg.com)

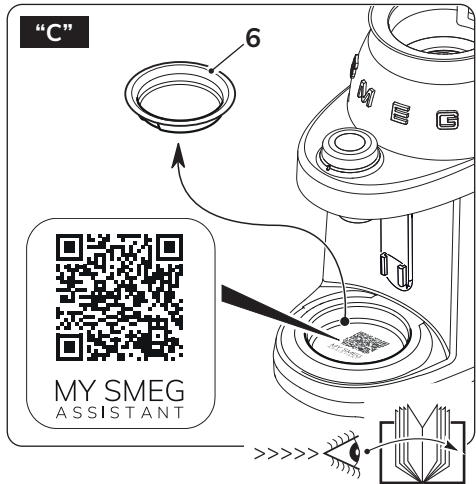
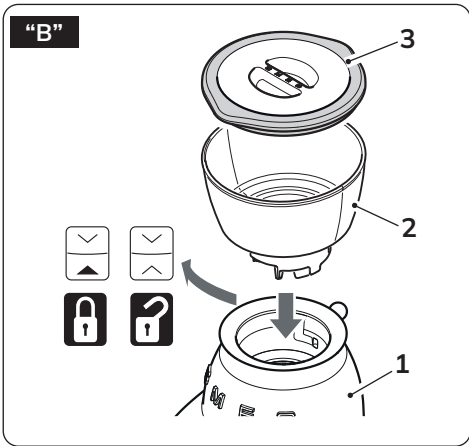
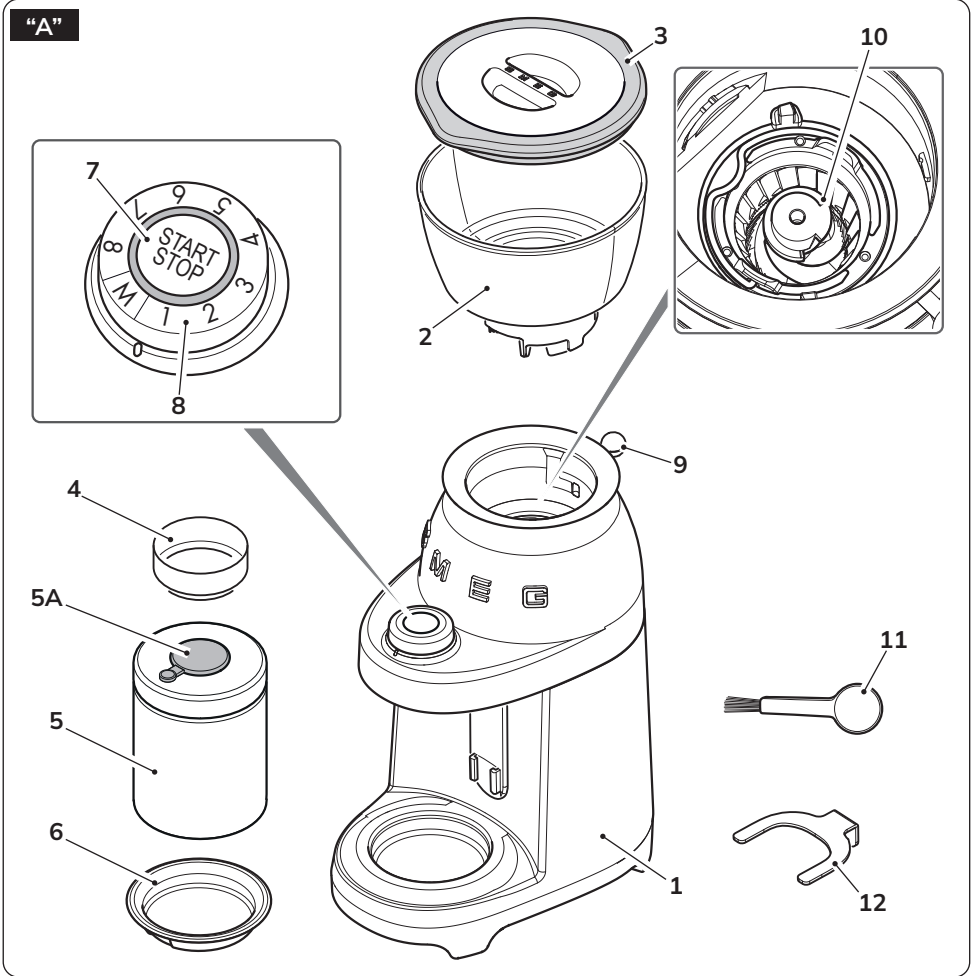
Vi anbefaler, at du nøje læser denne vejledning, som indeholder alle anvisninger til at holde det købte apparat i perfekt funktionsmæssig og æstetisk stand.  
For yderligere informationer om produktet: [www.smeg.com](http://www.smeg.com)

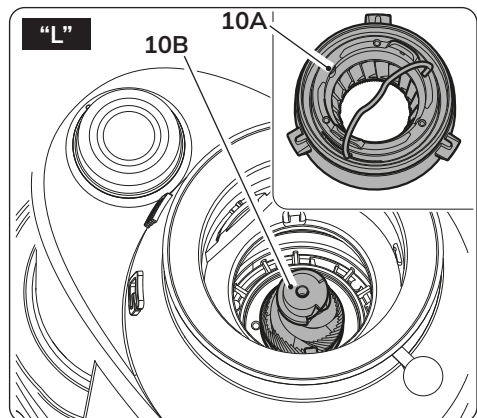
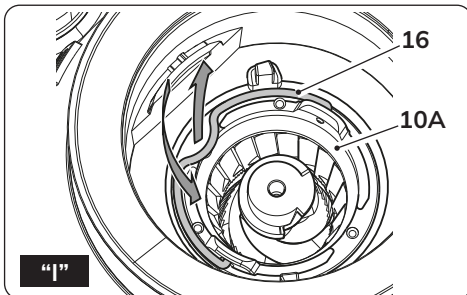
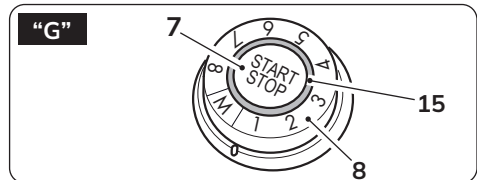
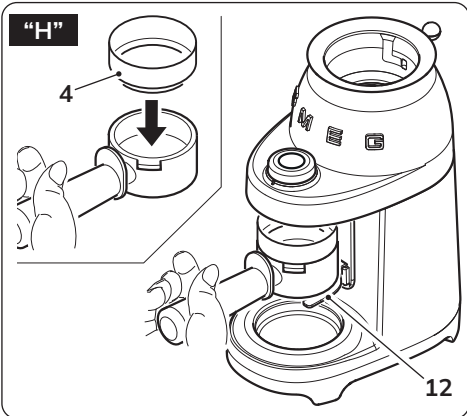
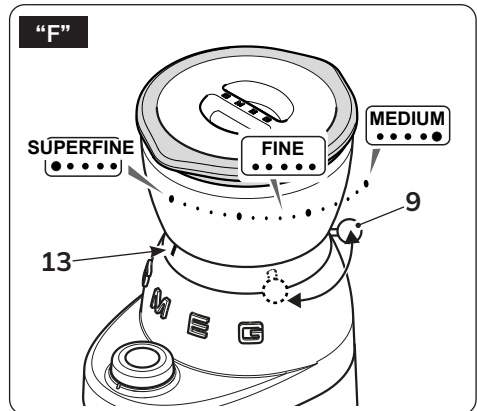
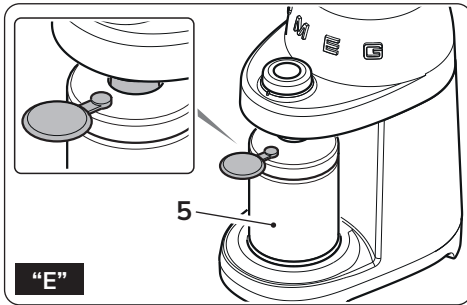
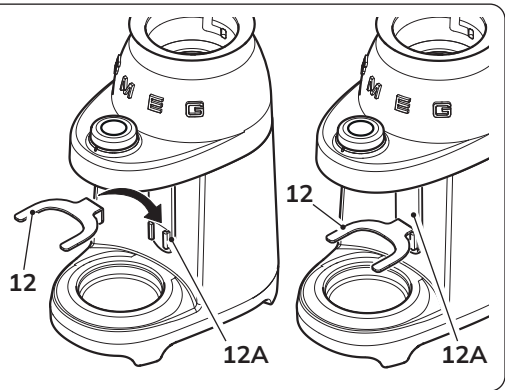
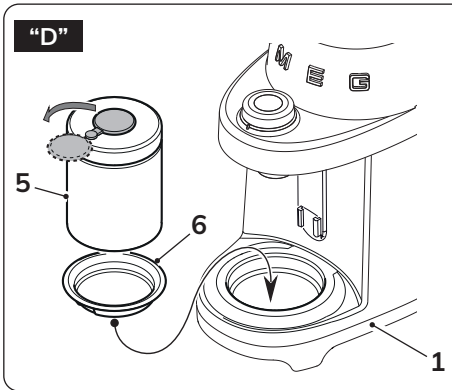
Zalecamy uważnie przeczytanie niniejszej instrukcji, która zawiera wszystkie wskazówki dla utrzymania jakości estetyki i funkcjonalności zakupionego urządzenia.  
Dalsze informacje dotyczące produktu znajdują się na stronie: [www.smeg.com](http://www.smeg.com)

Lue tämä käyttöopas huolellisesti. Ohjeita noudattamalla taataan laitteen oikeaoppinen ylläpito ja sen ominaisuuksien säilyvyys.  
Tuotteeseen liittyvät lisätiedot löytyvät osoitteesta [www.smeg.com](http://www.smeg.com)

Vi anbefaler at du leser denne brukerveiledningen grundig, da den inneholder alle indikasjonjer for å bevare de estetiske og funksjonelle kvalitetene til produktet du har kjøpt.  
For ytterligere informasjon om produktet: [www.smeg.com](http://www.smeg.com)

نصح بقراءة هذا الكتيب بعناية حيث يضم جميع التعليمات التي تضمن الحفاظ على الخصائص الجمالية والوظيفية للمنتج الذي قمت بشرائه.  
للمزيد من المعلومات عن المنتج يرجى زيارة [www.smeg.com](http://www.smeg.com)





**Informazioni importanti per l'utente / Important information for the user**  
**Informations importantes pour l'utilisateur / Wichtige Informationen für den Benutzer**  
**Belangrijke informatie voor de gebruiker / Información importante para el usuario**  
**Informações importantes para o utilizador / Viktig information för användaren**  
**Важная информация для пользователя / Viktig information til brugeren**  
**Ważne informacje dla użytkownika / Tärkeät tiedot käyttäjälle**  
**Viktig informasjon for brukere / معلومات هامة للمستخدم**

**A** **Avvertenze / Instructions / Avertissements / Hinweise / Waarschuwingen / Advertencias / Advertências / Varningar / Меры предосторожности / Advarsler / Ostrzeżenia / Varoitukset / Advarsler / تحذيرات**  
Informazioni generali su questo manuale d'uso, di sicurezza e per lo smaltimento finale / General information on this user manual, on safety and final disposal / Informations générales sur ce manuel d'utilisation, sur la sécurité et sur l'élimination définitive de l'appareil / Allgemeine Informationen zu dieser Gebrauchsanleitung, zur Sicherheit und die endgültige Entsorgung / Algemene informatie over deze handleiding, veiligheidsinstructies en uiteindelijke verwerking / Información general del manual relativa al uso, la seguridad y la eliminación final / Informações gerais sobre este manual do utilizador, segurança e para a eliminação final / Allmän information om denna bruksanvisning, om säkerhet och för slutligt bortscaffande / Общая информация о данном руководстве по эксплуатации, безопасности и окончательной утилизации / Generelle oplysninger om denne betjenings- og sikkerhedsvejledning samt endelig bortscaffelse / Ogólne informacje dotyczące użytkowania, bezpieczeństwa i utylizacji / Käyttöohjetta, turvallisuutta ja käytöstä poistoa koskevat yleisetiedot / Generell informasjon om denne bruksveiledningen, sikkerhet og endelig kassering av produktet / معلومات عامة عن دليل استخدام هذا الجهاز وسلامة استخدامه وكيفية التخلص عن الجهاز بشكل نهائي

**Descrizione / Description / Description / Beschreibung / Beschrijving / Descripción / Descrição / Beskrivning / Описание / Beskrivelse / Opis / Kuvaus / Beksrivelse / الوصف**  
Descrizione dell'apparecchio / Appliance description / Description de l'appareil / Beschreibung des Geräts / Omschrijving van het apparaat / Descripción del aparato / Descrição do aparelho / Beskrivning av apparaten / Описание прибора / Beskrivelse af apparatet / Opis urządzenia / Laitteen kuvaus / Beskrivelse av apparatet / وصف الجهاز

**Uso / Use / Utilisation / Gebrauch / Gebruik / Uso / Utilização / Användning / Использование / Anvendelse / Użytkowanie / Käyttö / Bruk / الاستعمال**  
Informazioni sull'uso dell'apparecchio / Information on using your appliance / Informations sur l'utilisation de l'appareil / Informationen zum Gebrauch des Geräts / Informatie over het gebruik van het apparaat / Información sobre el uso del aparato / Informações sobre a utilização do aparelho / Information om användning av apparaten / Информация об использовании прибора / Oplysninger om korrekt rengøring og vedligeholdelse af apparatet / Informacje dotyczące użytkowania urządzenia / Laitteistoa koskevat käyttöohjeet / Informasjon om bruken av apparatet / معلومات عن استخدام الجهاز

**Pulizia e manutenzione / Cleaning and care / Nettoyage et entretien / Reinigung und Wartung / Reining en onderhoud / Limpieza y mantenimiento / Limpeza e manutenção / Rengøring och underhåll / Чистка и техническое обслуживание / Rengøring og vedligeholdelse / Czystczenie i konserwacja / Puhdistus ja hoito / Rengjøring og vedlikehold / التنظيف والصيانة**  
Informazioni per la corretta pulizia e manutenzione dell'apparecchio / Information for proper cleaning and maintenance of the appliance / Informations pour un nettoyage et un entretien corrects de l'appareil / Informationen zur ordnungsgemäßen Reinigung und Wartung des Geräts / Informatie voor de juiste wijze van reining en onderhoud van het apparaat / Información sobre la limpieza y el mantenimiento correctos del aparato / Informações para a limpeza e manutenção corretas do aparelho / Information för korrekt rengøring och underhåll av apparaten / Информация по корректной очистке и техобслуживанию прибора / Oplysninger om korrekt rengøring og vedligeholdelse af apparatet / Informacje dotyczące prawidłowego czyszczenia i konserwacji urządzenia / Laitteiston oikeaa puhdistusta ja huoltoja koskevat tiedot / Informasjon for korrekt rengjøring og vedlikehold av apparatet / معلومات لتنظيف وصيانة الجهاز بشكل صحيح

**Avvertenza di sicurezza / Safety instructions / Consignes de sécurité / Sicherheitshinweise / Veiligheidswaarschuwingen / Advertencia de seguridad / Advertências de segurança / Säkerhetsvarning / Предупреждение о безопасности / Sikkerhedsanvisninger / Ostrzeżenie dotyczące bezpieczeństwa / Turvallisuuteen liittyvät varoitukset / Sikkerhetsadvarsler / تحذير للسلامة**

**i** **Informazione / Information / Information / Information / Informatie / Informação / Information / Информация / Information / Informacja / Tietoa / Informasjon / معلومات**

**Suggerimento / Advice / Conseil / Empfehlungen / Aanbeveling / Sugerencia / Sugestões / Råd / Рекомендация / Forslag / Porada / Neuvo / Forslag / اقتراحات**



Il costruttore si riserva di apportare senza preavviso tutte le modifiche che riterrà utili al miglioramento dei propri prodotti. Le illustrazioni e le descrizioni contenute in questo manuale non sono quindi impegnative ed hanno solo valore indicativo.

The manufacturer reserves the right to make any changes deemed useful for the improvement of its products without prior notice. The illustrations and descriptions contained in this manual are therefore not binding and are merely indicative.

Le fabricant se réserve la faculté d'apporter, sans préavis, toutes les modifications qu'il jugera utiles pour l'amélioration de ses produits. Les illustrations et les descriptions figurant dans ce manuel ne sont pas contraignantes et n'ont qu'une valeur indicative.

Der Hersteller behält sich vor, ohne vorherige Benachrichtigung alle Änderungen vorzunehmen, die er zur Verbesserung seiner Produkte für nützlich erachtet. Die in diesem Handbuch enthaltenen Illustrationen und Beschreibungen sind daher unverbindlich und dienen nur zur Veranschaulichung.

De fabrikant behoudt zich het recht voor zonder waarschuwing alle wijzigingen aan te brengen die hij nodig acht om zijn producten te verbeteren. De afbeeldingen en de beschrijvingen die aanwezig zijn in deze handleiding zijn niet bindend, en hebben enkel een aanduidende waarde.

El fabricante se reserva el derecho a aportar sin aviso previo todas las modificaciones que considere útiles para la mejora de sus propios productos. Las ilustraciones y las descripciones contenidas en este manual no comprometen, por tanto, al fabricante y tienen un valor meramente indicativo.

O fabricante reserva-se o direito de efetuar, sem aviso prévio, qualquer modificacão que vise o melhoramento dos respetivos produtos. As ilustracões e descrições contidas neste manual, não são, por isso, vinculativas e possuem apenas valor indicativo.

Tillverkaren förbehåller sig rätten att genomföra alla de ändringar som anses nödvändiga för att förbättra de egna produkterna utan att meddela detta i förväg. De illustrationer och beskrivningar som finns i denna bruksanvisning är vägledande och därmed inte bindande.

Производитель оставляет за собой право вносить без предупреждения все изменения, которые посчитает полезными для улучшения собственной продукции. Рисунки и описания, содержащиеся в данном Руководстве по эксплуатации, не имеют обязательств и имеют ознакомительный характер.

Producenten forbeholder sig retten til at foretage eventuelle ændringer, der anses for at være en forbedring af det oprindelige produkt, uden forudgående varsel. Illustrationer og beskrivelser i denne betjeningsvejledning er derfor ikke bindende og kun vejledende.

Producent zastrzega sobie prawo do nanoszenia, bez uprzedniego powiadomienia, wszelkich zmian, które uzna za przydatne w celu ulepszenia swoich produktów. Rysunki i opisy zawarte w niniejszej instrukcji nie są zobowiązujące i mają charakter poglądowy.

Valmistaja pidättää itsellään oikeuden tehdä ohjeisiin mielestään tarpeellisia muutoksia ilman ennakoilmoitusta. Tässä oppaassa olevat kuvat ja piirroukset eivät näin ollen ole sitovia, vaan ne annetaan vain viitteellisessä mielessä.

Produsenten forbeholder seg rett til endringer på sine produkter grunnet tekniske fremskritt, uten forutgående varsel.

Illustrasjonene og beskrivelsene i denne bruksanvisningen er derfor ikke bindende og skal kun betraktes som retningsgivende.

"تحفظ جهة التصنيع لنفسها بالحق في القيام بجميع التعديلات التي تراها مناسبة لتحسين منتجاتها دون إنذار مسبق، ولذلك، لا تعتبر الرسوم التوضيحية والأوصاف الواردة في هذا الدليل مُلزمة وإنما ذات قيمة إرشادية فقط"



## 1 SEGURANÇA

### 1.1 Advertências básicas de segurança

Visto que a máquina funciona com corrente elétrica, é necessário seguir as seguintes advertências de segurança:

- Não tocar na ficha com as mãos molhadas.
- Certificar-se que a tomada utilizada está sempre facilmente acessível, porque só assim será possível desligá-la em caso de necessidade.
- Se pretender extrair a ficha da tomada, deve agarrar a ficha diretamente e não puxar pelo cabo. Nunca puxar pelo cabo, pois pode ficar danificado.
- Em caso de defeitos na máquina, não deve tentar repará-los. Desligar a máquina, retirar a ficha da tomada e contactar o serviço de assistência técnica da Smeg.
- Em caso de danos na ficha ou no cabo de alimentação, a sua substituição deve ser confiada exclusivamente ao serviço de assistência técnica, para evitar qualquer risco.
- Não mergulhar a máquina na água.
- Atenção: antes da limpeza, desligar a ficha da tomada.
- Não permitir que o cabo elétrico fique pendurado na borda da mesa ou outra superfície, nem permitir que entre em contacto com superfícies quentes.
- Não utilizar a máquina durante mais de 90 segundos consecutivos. Deixar arrefecer a máquina durante cerca de 15 minutos antes de a voltar a utilizar.

Manter o material da embalagem

(sacos de plástico, poliestireno expandido) fora do alcance das crianças.

- A limpeza e a manutenção a serem efetuadas pelo utilizador não devem ser efetuadas por crianças sem supervisão.
- Não colocar a máquina sobre ou junto de um fogão elétrico ou a gás ou num forno aquecido.
- Certificar-se de que não existem objetos estranhos no interior do moinho de café.
- Desligar a máquina e desligar a ficha da alimentação elétrica antes de substituir acessórios ou de se aproximar das peças em movimento durante a utilização.

### 1.2 Ligação da máquina

**Atenção!** Certificar-se de que a tensão e a frequência da rede coincidem com a tensão e a frequência indicadas na placa de identificação situada na parte inferior da máquina.

Ligar a máquina apenas a uma tomada elétrica devidamente instalada, com uma capacidade mínima de 10A e ligação à terra eficaz.

Em caso de incompatibilidade entre a tomada e a ficha da máquina, a tomada deve ser substituída por uma adequada por pessoal qualificado.

- Esta máquina não deve ser utilizada por crianças.
- Manter a máquina e o respetivo cabo fora do alcance das crianças.
- As crianças não devem brincar com a máquina.
- A máquina pode ser utilizada por pessoas com capacidades físicas, sensoriais ou mentais reduzidas ou com falta de experiência e conhecimentos, desde que sejam supervisionadas ou



## Advertências

recebam instruções sobre a utilização segura da mesma por uma pessoa responsável pela sua segurança e estejam conscientes dos perigos envolvidos.

- Desligar a máquina da tomada elétrica antes de todas as operações de montagem, desmontagem e limpeza.

### 1.3 Utilização prevista

- A máquina destina-se a ser utilizada em aplicações domésticas e similares, como por exemplo:
  - na área da cozinha para o pessoal das lojas, escritórios e outros locais de trabalho;
  - em pensões e agroturismo;
  - por clientes de hotéis, motéis e ambientes residenciais.
- Outros usos, como em restaurantes, bares e cafetarias, são impróprios.

### 1.4 Informações sobre o consumo de energia no modo desligado/standby

Os dados técnicos relativos ao consumo do aparelho no modo desligado/standby podem ser consultados no site [www.smeg.com](http://www.smeg.com) na página dedicada ao produto em questão.

### 1.5 Responsabilidade do fabricante

O fabricante declina qualquer responsabilidade por danos sofridos por pessoas e objetos causados por:

- utilização da máquina diferente da utilização prevista;
- ausência de leitura do manual do utilizador;

- adulteração mesmo que de uma única peça da máquina;
- utilização de peças de reposição não originais;
- não observância dos avisos de segurança.



Guarde cuidadosamente estas instruções. Caso a máquina seja cedida a outras pessoas, deve ser acompanhada por estas instruções de utilização.

### 1.6 Eliminação

Os eletrodomésticos não devem ser eliminados juntamente com o lixo doméstico.



As máquinas que ostentam este símbolo estão sujeitas à Diretiva Europeia 2012/19/UE.

- Todos os equipamentos elétricos e eletrónicos obsoletos devem ser eliminados separadamente dos resíduos domésticos, entregando-os nos respetivos centros previstos pelo Estado. Eliminando corretamente o equipamento obsoleto, é possível evitar danos no ambiente e riscos para saúde das pessoas. Para obter mais informações sobre a eliminação do equipamento, contacte o seu município, o serviço de recolha de resíduos ou a loja onde adquiriu a máquina.



## 2 Descrição da máquina (fig. A)

- 1 Base do motor
- 2 Recipiente do café em grão (240 g)
- 3 Tampa do recipiente do café em grão
- 4 Anel doseador versátil Ø 51 - 58 mm
- 5 Recipiente para café moído com tampa
- 6 Coletor de pó
- 7 Botão START/STOP
- 8 Seletor das funções de moagem
- 9 Manípulo de regulação do nível de moagem
- 10 Moedor
- 11 Pincel de limpeza
- 12 Garfo de suporte porta-filtro

### Placa de identificação

A placa de identificação inclui os dados técnicos, o número de série e a marcação. A placa de identificação nunca deve ser retirada.

## 3 Antes da primeira utilização (fig. A)

- Desembalar cuidadosamente a máquina e retirar todos os materiais de embalagem e as etiquetas promocionais.
- Lavar todos os componentes, exceto a base do motor (1) e o moedor (10), utilizando água quente e detergente da loiça. Enxaguar muito bem todos os componentes e secá-los antes de os utilizar.



O moedor nunca deve ser lavado e deve ser mantido sempre seco. Limpar o moedor com o pincel de limpeza fornecido ou com uma escova de cerdas duras.



Antes da utilização, certificar-se de que todos os componentes estão intactos e sem fissuras.

## 4 Montagem dos componentes (fig. B-D)

- Colocar o recipiente (2) na base do motor (1) fazendo coincidir as duas marcas de referência “∨” “∧” situadas do lado esquerdo do corpo do motor (1). Em seguida, rodar o recipiente (2) no sentido dos ponteiros do relógio até alinhar as duas marcas “∨” “▲”.
- Colocar a tampa (3) no recipiente (2).
- Colocar o coletor de pó (6) na base do motor (1) para o encaixar.



## 5 Descrição dos comandos (fig. F-G)

### Manípulo de regulação da moagem (9)

A máquina está equipada com um manípulo (9) que permite regular o nível de moagem em função da sua utilização:

<b>SUPERFINE</b>	Moagem superfina
<b>FINE</b>	Moagem fina
<b>MEDIUM</b>	Moagem média



Em caso de utilização com a máquina de café Smeg ECF03, ao preparar o café expresso, seguir as instruções de acordo com o tipo de filtro utilizado, enquanto que ao preparar a bebida COLD BREW, é recomendável regular o moinho de café na posição MEDIUM, aproximadamente entre o nível 10 e 12.

Deslocar o manípulo para fazer coincidir o indicador (13) com o nível de moagem pretendido.



Para utilização com filtros não pressurizados, é recomendável regular o moinho de café na posição “SUPERFINE”; para utilização com filtros pressurizados, é recomendável regular o moinho na posição “FINE”.



Utilizar apenas grãos de café para obter pó, não colocar café já moído ou liofilizado no depósito de grãos.

Não utilizar grãos de café verdes, caramelizados, tratados com aditivos (por exemplo, açúcar no café torrado) ou cristalizados, pois podem colar-se ao moinho e inutilizá-lo.



## Seletor da quantidade de moagem (8)

A máquina inclui 8 funções predefinidas e uma função manual, que pode selecionar com o seletor (8).

Cada função corresponde a um tempo de moagem predefinido, que aumenta gradualmente.



Consoante o tipo de máquina e a função, é aconselhável utilizar as definições indicadas na tabela seguinte.

Consoante o tipo de café utilizado, pode ser necessário ajustar a quantidade de café.

Função		Configuração dos moedores	Função do seletor
Expresso simples	Filtro pressurizado ø51	FINE	1
	Filtro pressurizado ø58	FINE	2
	Filtro não pressurizado ø58	SUPERFINE	3
Expresso duplo	Filtro pressurizado ø51	FINE	2
	Filtro pressurizado ø58	FINE	4
	Filtro não pressurizado ø58	SUPERFINE	5
Café de filtro	2 chávenas	MEDIUM	3
	4 chávenas	MEDIUM	5
	6 chávenas	MEDIUM	6
	8 chávenas	MEDIUM	7
	10 chávenas	MEDIUM	8
Cold Brew (com ECF03 Smeg)		MEDIUM	3



A função “M – Manual” pode ser utilizada à discrição do utilizador para qualquer função pretendida.

Colocar o seletor na posição “M” e premir START/STOP.

Durante o modo de funcionamento manual, deve manter-se nas proximidades do moinho de café: é necessário premir novamente para terminar a moagem.



# Utilização

## 6 Utilização (fig. D-F-G-I)



Certificar-se de que o moedor superior (10A) está inserido e fixado no respetivo alojamento.

- Introduzir a ficha na tomada.
- Levantar a tampa (3) e introduzir o café em grão no recipiente (2).



Se o LED do seletor piscar, significa que a máquina se encontra num estado de erro: o recipiente de grão não está presente ou está mal colocado.

### Moer café no recipiente (5)

- Colocar o recipiente de pó (5) no coletor (6), tendo o cuidado de abrir a tampa de silicone.
- Selecionar o nível de moagem pretendido, colocando o indicador (13) na graduação pretendido.
- Selecionar a quantidade pretendida rodando o seletor (8) e fazendo coincidir o indicador vermelho do anel com o programa pretendido: "2" a "12".
- Premir o botão START/STOP (7) para iniciar a moagem. Em todos os programas predefinidos, a moagem termina automaticamente, com exceção da função manual (M).
- Quando a moagem estiver concluída, retirar o recipiente (5) da máquina.
- Para retirar o café moído do recipiente (5), deve abri-lo rodando a tampa (5A) no sentido contrário ao dos ponteiros do relógio e retirá-lo.



Moer o café numa quantidade adequada, certificando-se de que o pó de café se encontra abaixo da marca de nível máximo do recipiente do pó.



Certificar-se de que interrompe a moagem antes que o pó de café ultrapasse a marca de nível máximo do recipiente do pó.



Depois de moído, o café pode perder rapidamente o seu aroma. Para obter melhores resultados, utilizar o pó de café imediatamente após a moagem. Conservar o recipiente do pó num local escuro, fresco e seco. Certificar-se de que o nível de pó de café está abaixo da marcação máxima do recipiente e certificar-se de que a tampa do recipiente está bem fechada e enroscada.

### Moer café no porta-filtro para café expresso (fig. A-D-F-G-H)

- Para utilizar o anel doseador (4), deve colocá-lo no porta-filtro compatível ( $\varnothing 51$  ou  $\varnothing 58$  mm).
- Colocar a forquilha de suporte porta-filtro (12) na ranhura correspondente (12A).
- Em seguida, colocar o porta-filtro sob o cone distribuidor.
- Selecionar o nível de moagem.
- Selecionar o programa de acordo com a função pretendida. Para obter mais informações sobre as funções, consultar a secção "DESCRIÇÃO DOS COMANDOS".
- Premir o botão START/STOP (7) para iniciar a moagem. Em todos os programas predefinidos, a moagem termina automaticamente.
- Quando a moagem estiver concluída, retirar o porta-filtro.



O anel doseador (4) impede a queda do pó de café, contribuindo assim para reduzir a sujidade e o desperdício. Compatível com os porta-filtros Smeg de 58 mm.



Porta-filtro não incluído.



Se o tempo de moagem manual ultrapassar o tempo de segurança definido (90 segundos), o motor para automaticamente.



Durante a fase de moagem, não rodar o seletor (8) de um programa para outro e não deslocar o manípulo (9) de seleção do grão.



Se pretender definir um nível de moagem mais fino do que o que está a utilizar atualmente, é altamente aconselhável remover o moedor e limpá-lo de quaisquer grãos restantes antes de repetir a moagem. Para retirar o moedor, consultar a secção LIMPEZA E MANUTENÇÃO.



Um sistema de bloqueio do grão permite levantar com segurança o recipiente (2) da base do motor (1), evitando a saída do grão.



O moinho dispõe de uma função de desligamento automático (suspensão) em caso de não utilização após 90 segundos. Para reativar a máquina, premir o botão START/STOP (7).

## Tempos de moagem (fig. I-L)

As funções incluem definições predefinidas de distribuição de café moído. No entanto, consoante o gosto pessoal, é possível aumentar ou reduzir a quantidade predefinida de café moído, personalizando as diferentes funções.

## Personalizar a quantidade de moagem para café expresso

- Certificar-se de que o indicador (13) de moagem está regulado para um nível de moagem adequado ao café expresso (SUPERFINE ou FINE, consoante o filtro utilizado, conforme indicado na secção “DESCRIÇÃO DOS COMANDOS”).
- Rode o seletor (8) para “1”.
- Premir o botão START/STOP (7) para iniciar a moagem e mantê-lo premido durante o tempo pretendido; durante a fase de programação, o anel (15) fica intermitente.
- Libertando o botão, a moagem para, o anel deixa de piscar e a nova definição é memorizada.



É possível personalizar todas as outras funções repetindo o mesmo procedimento de personalização da quantidade de moagem.

## Reposição dos valores de fábrica

Para repor as definições de fábrica:

- Rode o seletor (8) para o programa “M”.
- Premir o botão INICIAR/PARAR (7) e mantê-lo premido durante 5 segundos. O anel (15) pisca 5 vezes, indicando que foram repostos todos os valores de fábrica.



## O que fazer se...



Problema	Possíveis causas	Resolução
A máquina não funciona.	Ficha não inserida.	Insira a ficha.
	O recipiente do café em grão não está corretamente inserido.	Certifique-se de que o recipiente dos grão está corretamente inserido na base do motor.
O LED do seletor pisca.	Ativou-se automaticamente a proteção térmica do motor.	Aguarde (cerca de 30 minutos) que a proteção térmica seja restabelecida.
	O recipiente do café em grão não está corretamente inserido.	Certifique-se de que o recipiente dos grão está corretamente inserido na base do motor. Para montar o recipiente do grão, consulte a secção Montagem dos componentes.
A máquina para durante o funcionamento.	Ativou-se automaticamente a proteção térmica do motor.	Aguarde (cerca de 30 minutos) que a proteção térmica seja restabelecida.
A máquina funciona mas não sai café moído.	Café em grão em falta no respetivo recipiente.	Encha com café em grão.
	Moedor bloqueado.	Retire o moedor e certifique-se de que não existem objetos a bloquear a rotação.
A configuração do nível de moagem é incorreta ou difícil.	Falta a parte superior do moedor (10A).	Introduza e fixe o moedor superior (10A) no respetivo alojamento.
	Moedores com desgaste.	Substitua os moedores levando a máquina a um centro assistência autorizado.



Se o problema não tiver sido resolvido ou para outros tipos de avarias, contacte o seu serviço de assistência local.

